



# જીલ્લા કૃષિ હવામાન એકમ (DAMU)

ગ્રામીણ કૃષિ મૌસમ સેવા (GKMS)  
કૃષિ વિજ્ઞાન કેન્દ્ર, જૂનાગઢ કૃષિ યુનીવર્સિટી  
અમરેલી-૩૬૫૬૦૧  
ફોન નં. ૦૨૭૯૨ ૨૨૭૧૨૨



(જૂનાગઢ કૃષિ યુનીવર્સિટી અને ભારત મૌસમ વિભાગ દ્વારા સંપન્ન)

આજાદી  
કા  
અમૃત મહોત્સવ

#AmritMahotsav



અહી ક્લિક કરી કૃષિ હવામાન બુલેટીન અંગે આપના પ્રતિભાવ અવશ્ય જણાવો



અમરેલી જીલ્લાના તાલુકાઓ મુજબની હવામાન આધારિત કૃષિ સલાહ માટે ટેલીગ્રામ અથવા

વોટ્સએપ ગ્રુપમાં જોડાવા અંતિમ પેજની મુલાકાત લો



અમરેલી કૃષિ હવામાન બુલેટીન ક. ૧૦૨/૨૦૨૨

તા. ૩૦-૧૨-૨૦૨૨

અમરેલી જીલ્લાની તા. ૩૧/૧૨/૨૦૨૨ થી ૦૪/૦૧/૨૦૨૩ ની હવામાન આગાહી:

#	હવામાન પરિબળો	૩૧/૧૨/૨૦૨૨	૦૧/૦૧/૨૦૨૩	૦૨/૦૧/૨૦૨૩	૦૩/૦૧/૨૦૨૩	૦૪/૦૧/૨૦૨૩
૧	વરસાદ (મી.મી.)	૦	૦	૦	૦	૦
૨	મહત્તમ તાપમાન (°સે.)	૩૧	૨૯	૨૮	૨૯	૨૮
૩	લઘુત્તમ તાપમાન (°સે.)	૧૫	૧૩	૧૪	૧૫	૧૩
૪	મહત્તમ ભેજ સવાર (%)	૪૯	૩૯	૩૪	૩૭	૨૯
૫	લઘુત્તમ ભેજ બપોર (%)	૩૨	૧૯	૧૮	૧૯	૨૦
૬	પવનની ગતિ (કિ.મી./કલાક)	૧૨.૪	૧૪.૩	૧૪	૧૬.૬	૧૮.૧
૭	પવનની દિશા (ડિગ્રી)	૧૫૦	૩૪	૨૨	૨૫	૪૫
		દક્ષિણ અગ્નિ	ઈશાન	ઉત્તર ઈશાન	ઉત્તર ઈશાન	ઈશાન
૮	વાદળની સ્થિતિ (ઓકટા) ૮ માંથી	૦	૧	૨	૪	૧

નોંધ: આ આગાહી સમગ્ર જીલ્લાની સરેરાશ હોય છે એટલે તેને કોઈ પણ એક જગ્યા માટે લાગુ કરવી નહિ.

## કૃષિ સલાહ

**હવામાન સારાંશ** અમરેલી જીલ્લામાં આગામી ૫ દિવસ દરમિયાન હવામાન સુકું અને ઠંડુ અને આંશિક વાદળછાયું રહેવાની શક્યતા છે. આગામી ૫ દિવસ દરમિયાન મહત્તમ તાપમાન ૨૮-૩૧ °સે અને લઘુત્તમ તાપમાન ૧૩-૧૫ °સે જેટલું રહેવાની શક્યતા છે. વરસાદની કોઈ શક્યતા નથી.

પવનની ગતિ સામાન્ય કરતા વધુ, અંદાજીત ૧૨-૧૮ કિમી/કલાક સુધી ની રહેવાની શક્યતા છે. દિશા મોટાભાગે ઉત્તર ઈશાન થી પૂર્વ રહેવાની શક્યતા છે.

આગોતરું અનુમાન: તા. ૦૫ થી ૦૯ જાન્યુઆરી ૨૦૨૩ દરમિયાન સૌરાષ્ટ્ર વિસ્તારમાં હવામાન ઠંડુ, ચોખ્ખું, અને સુકું રહેવાની શક્યતા છે. વરસાદની કોઈ શક્યતા નથી. આ દરમિયાન ઠંડી ના પ્રમાણમાં ઘટાડો થવાની શક્યતા છે. મહત્તમ અને લઘુત્તમ તાપમાન સામાન્ય રહેવાની શક્યતા છે.

**સામાન્ય કૃષિ સલાહ**

- હિમથી પાકને નુકશાન થાય નહિ તે માટે બપોરબાદ પિયત આપવું, રાત્રીના સમયે જે દિશા થી પવન હોય તે દિશામાં ધુંવાડો કરવો અને જમીન ઉપર મલ્ચીંગ (આવરણ) કરવું.
- ઠંડા સીધા પવનથી રક્ષણ માટે પશુઓને શેડમાં બાંધવા અને કંતાન કોથળાનો ઉપયોગ કરવો.

→ દુધાળ પશુઓમાં કબજીયાતનાં નિયંત્રણ માટે નાના બચ્ચાને ૨૦-૪૦ ગ્રામ સરસીયુ અઠવાડિયાનાં અંતરે પીવવડાવું.

SMS

→ ઉનાળુ મગફળીના વાવેતર માટે જમીનની તૈયારી અને બિયારણાની પસંદગીની પ્રક્રિયા કરવી.

## પાક મુજબ કૃષિ સલાહ

પાક	પાક અવસ્થા	કામગીરી / જાત / જીવાત / રોગ	કૃષિ સલાહ
<b>મગફળી (ઉનાળુ)</b>	જમીનની તૈયારી અને જાતની પસંદગી	જમીનની તૈયારી	<ul style="list-style-type: none"> <li>ઉનાળુ મગફળી ૨૩ થી ૨૫ °સે. ઉષ્ણતામાનમાં સારી રીતે ઉગી શકે છે જેથી જાન્યુઆરી માસમાં ઠંડી ઓછી થાય કે તરત જ મગફળીનું વાવેતર કરી દેવું જોઈએ. ઉનાળામાં વહેલી પાકતી ઊભડી જાતોને વાવેતર માટે પસંદ કરવી જેથી કાપણી અને ખળાની કામગીરી ચોમાસુ વરસાદ થાય તે પહેલાં પૂર્ણ થઈ શકે. ઉનાળુ મગફળીનું વાવેતર કરવા માટે ઊભડી અને વહેલી પાકતી જી.જી.-૨, જી.જી.-૫, જી.જી.-૬, ટીએજી-૨૪, ટી.જી.-૨૬, ટીપીજી-૪૫, ટીજી-૩૭એ, આઈસીજીએસ-૩૭ અને આઈસીજીએસ-૪૪ માંથી કોઈપણ એક જાતની પસંદગી કરવી. બિયારણ સારી જનીનિક ગુણવત્તા ધરાવતું, સારી સ્ફુરણશક્તિવાળું અને અન્ય જાતોની ભેળસેળ વગરનું ખાત્રીલાયક હોવું જરૂરી છે. શક્ય હોય તો પ્રમાણિત બીજનો ઉપયોગ કરવો.</li> </ul>
<b>ચણા</b>	પોપટા અને દાણા ભરવા	લીલી ઇંચળ	<ul style="list-style-type: none"> <li>ચણાનાં પાકમાં લીલી ઇંચળના અસરકારક અને અર્થક્ષમ નિયંત્રણ માટે એચ.એન.પી.વી. ૨૪૧૦૯ પી.ઓ.બી./ મીલી (૫ મીલી/૧૦ લીટર પાણીમાં) અને કલોરા-ટ્રાનીલીપ્રોલ ૧૮.૫ એસ.સી. (૨ મીલી/૧૦ લીટર પાણીમાં) નાં વારા ફરતી છંટકાવ કરવાની ભલામણ છે પ્રથમ છંટકાવ ૫૦ ટકા ફૂલ અવસ્થાએ અને બીજો છંટકાવ પ્રથમ છંટકાવ બાદ ૧૫ દિવસે કરવો. કલોરા-ટ્રાનીલીપ્રોલ ૫ એસ.સી. દવાનો છેલ્લા છંટકાવ અને કાપણી વચ્ચેનો સમયગાળો ૧૧ દિવસનો જાળવવો.</li> <li>સજીવ ખેતી કરતા ખેડૂતોએ બ્યુવેરીયા બેસીયાના ૮૦ થી ૧૦૦ ગ્રામ પ્રતિ પમ્મ સાથે <b>HaNPV</b> ૨૪૧૦૯ પી.ઓ.બી./ મીલી (૭ મીલી/૫૫) છંટકાવ કરી શકે છે.</li> </ul>
		સુકારો અને મૂળનો કોહવારો	<ul style="list-style-type: none"> <li>કાર્બેન્ડાઝીમ ૫૦ વે.પા ૧૦ ગ્રામ ૧૦ લિટર પાણી પ્રમાણે દ્રાવણ બનાવી રોગની અસર પામેલા છોડની ફરતે જમીનમાં આપવાથી રોગની તીવ્રતા ઘટાડી શકાય છે.</li> </ul>
		સ્ટેટ વાઈરસ	<ul style="list-style-type: none"> <li>રોગ મોલોમશી મારફતે ફેલાતો હોવાથી તેના નિયંત્રણ માટે શોષકપ્રકારની કીટનાશક જેવી કે મિથાઇલ-ઓડીમેટોન ૧૨ મિ.લિ. અથવા ડાયમીથોએટ ૧૦ મિ.લિ. ૧૦ લિટર પાણીમાં ભેળવી જરૂરિયાત મુજબ છંટકાવ કરવો</li> </ul>
<b>કપાસ</b>	પરિપકવતા	વીણી/	<ul style="list-style-type: none"> <li>બિન પિયત વિસ્તારમાં કપાસની છેલ્લી વીણી સમયસર પૂર્ણ કરવી.</li> <li>છેલ્લી વીણી પછી ઘેટા બકરા ચરાવવા. જેથી ખુલ્લા વગરના ગુલાબી ઇંચળના નુકશાન વાળા જીંડવા અને અન્ય કચરો નાશ પામે. ત્યારબાદ કરાંઠી સળગાવવી નહિ પરંતુ રોટાવેટર/મોબાઈલ ચોપરથી નાના ટુકડા કરી જમીનમાં દાંટી દેવા જેથી જમીન સેન્દ્રિય તત્વનો ઉમેરો થવાથી સુંક્ષ્મ જીવોની સંખ્યા વધશે અને જમીનના સ્વાસ્થ્યમાં સુધારો થશે. અથવા કરાંઠી ભેગી કરી શ્રેડરથી નાના ટુકડા કરીને છાણ, ચુરીયા, કમ્પોસ્ટ કલ્ચર ઉમેરી દેશી(સેન્દ્રિય) ખાતર બનાવવું.</li> </ul>
<b>ડુંગળી</b>	કંદનો વિકાસ	રીંગ વળી જવી અને જાંબલી ધાબાનો રોગ	<ul style="list-style-type: none"> <li>ડુંગળીમાં જાંબલી ધાબા, કોલેટોટ્રાયકમ અને ફ્યુઝેરીયમ ફૂગનો રોગ લાગે નહિ તે માટે પ્રોપીકોનાઝોલ, મેન્કોઝેબ ૪૦ ગ્રામ અને કાર્બેન્ડાઝીમ ૧૫ ગ્રામ ૧ પમ્મમાં વારાફરતી કોઈપણ એક દવા નાખીને ૧૫ દિવસના અંતરે ૩ છંટકાવ કરવા.</li> <li>સફેદ કાંજી ડુંગળીના વાવેતર સમયે કાર્બેન્ડાઝીમ દવા ૨ થી ૩ ગ્રામ પ્રતિ કિલો મુજબ ૫૮ આપીને પછી વાવેતર કરવું.</li> <li>શિયાળુ ડુંગળીનો રોપ ગાદી ક્યારા બનાવી તૈયાર કરવો.</li> </ul>
<b>આંબો</b>	ફૂલ	મધીયો	<ul style="list-style-type: none"> <li>આંબાના મધિયાના નિયંત્રણ માટે ઈમિડાકલોપ્રિડ ૧૦૦ લિટર પાણીમાં ૫૦ મિ.લિ. મિક્ષ કરી થડ, ડાળીઓ ઉપર છંટકાવ કરવો. શક્ય બને તો ફૂલો આવતા હોય ત્યારે કોઈ જંતુનાશક દવા છાંટવી નહીં જેથી પરાગનયન બરાબર થઈ શકે અથવા લીમડા તેલ આધારિત દવા ૧૦૦ લિટર પાણીમાં ૫૦૦ મિ.લિ. નાંખી છંટકાવ કરવો અથવા ગૌમૂત્ર ૧૦ લિટર, ગાયનું છાણ ૨ કિલો તેમજ જેટ્ટોફા (સ્તનજ્યોત) ના પાન, આકડાના પાન, સીતાફળના પાન ૨,૨ કિલો લઈ કચરી તેનો રસ કાઢી, ઉકાળી ગાળી ૩-૪ દિવસ ઠરવા દઈ ૧૦ લિટર પાણીમાં ૫૦૦ મિ.લિ. ઉમેરી છંટકાવ કરવો.</li> </ul>



મિલિબગ

- મિલિબગ (ચીકટો) ના નિયંત્રણ માટે વાડીના શેઢા/ પાળા સાફ રાખવા. નવેમ્બર-ડિસેમ્બરમાં ખામણાં સાફ કરી મિથાઈલ પેરાથિયોન ડસ્ટ ૨ ટકા ભૂકી ખામણામાં ગોડ કરી આપવી. આ સિવાય આંબાના થડ ફરતે ગ્રીસ લગાડેલ ૨૦-૨૫ સે.મી. પહોળા ખામણામાં ગોડ કરી આપવી. આ સિવાય આંબાના થડ ફરતે ગ્રીસ લગાડેલ ૨૦-૨૫ સે.મી. પહોળા પ્લાસ્ટિકનો પટ્ટો બાંધવો.

રાય/રાયડો

ફૂલ અવસ્થા

સફેદ ગેરુ



- રોગની શરૂઆત થાય કે તરત જ મેન્કોઝેબ ૭૫ વેપા ૨૭ ગ્રામ અથવા મેટાલેક્ષીલ એમઝેડ ૭૨ વેપા ૨૭ ગ્રામ ૧૦ લિટર પાણીમાં ઓગાળી ૧૫ દિવસના અંતરે બે છંટકાવ કરવા.

ભૂકી છારો



- રોગને અસરકારક રીતે કાબૂમાં લેવા વેટેબલ સલ્ફર ૮૦ વેપા ૨૫ ગ્રામ અથવા ડીનોકેપ ૪૮ ઇસી ૫ મિ અથવા હેકઝાકોનાઝોલ .લિ. ૫ ઇસી ૫ મિ પ્રતિ ૧૦ .લિ.લિટર પાણીમાં ઓગાળી પ્રથમ છંટકાવ રોગની શરૂઆત થયેથી કરવો અને રોગની તીવ્રતા મુજબ બીજા એક કે બે છંટકાવ કરવા .

લસણ

વૃદ્ધિ

પિયત

- જરૂરિયાત મુજબ પિયત આપવું. લસણમાં પાનનો પીળિયો રોગ આવે નહિ તે માટે વધુ પડતું પિયત આપવું નહિ.

શાકભાજી  
(રીંગણ/ટમેટા)

ફળનો વિકાસ

સફેદ માખી

- રીંગણી અને ટામેટીમાં સફેદ માખીના નિયંત્રણ માટે લીંબોળીનું તેલ ૫૦ મિલિ અથવા લીંબોળીના મીજનું ૫ ટકા અર્કનું દ્રાવણ ૫૦૦ મીલી અને ડાયફેન્થાયુરોન ૫૦ ટકા વે.પા. ૧૬ ગ્રામ અથવા ટ્રાયઝોફોસ ૪૦ ઇસી ૨૫ મિ.લી. દવાને ૧૦ લીટર પાણીમાં મિશ્ર કરીને છંટકાવ કરવો.

ડુંબ અને  
ફળ કોરી ખાનાર  
ઈયળ

- ફળ અને ડોકાની ઈયળોનો ઉપદ્રવ હોય તો નુકશાન પામેલ ફળ અને ડોકા તોડીને જમીનમાં દાંટી દેવા અને ક્લોરાનટ્રાનીલીપ્રોલ ૧૮.૫ એસ.સી (રીનાક્ષીપાયર) દવા ૩ મિલી અથવા ડીડીવીપી ૭૬ ઇસી ૫ મિલી ૧૦ લીટર પાણીમાં મિશ્ર કરીને છંટકાવ કરવો.

પાન કચીરી

- રીંગણમાં જો પાનકચીરીનો ઉપદ્રવ હોય તો ઈથીઓન ૫૦ ટકા ઇસી ૧૫ મિલી અથવા પ્રોપરગાઈટ ૫૭ ઇ.સી. ૧૫ મિલી પ્રતિ ૧૦ લીટર પાણીમાં મિશ્ર કરીને છંટકાવ કરવો.

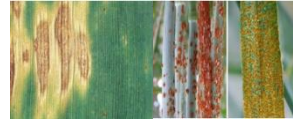
લાઘુપર્ણ

- રોગ તડતડીયાંથી ફેલાતો હોવાથી રોપણી પછી ૧૦ થી ૧૫ દિવસે કાર્બોઈથ્યુરન ૩ જી ૧ કિ.ગ્રા. સ.તત્વ/હે. પ્રમાણે છોડની ફરતે રીંગ પદ્ધતિથી આપવું અને ૧૦ થી ૧૨ દિવસના અંતરે ડાયમીથોએટ ૩૦ ઇસી ૧૦ મિ.લિ. અથવા થાયોમેથોકઝામ ૨૫ ડબલ્યુજી ૪ ગ્રામ ૧૦ લિટર પાણીમાં ઓગાળીને વારાફરતી જરૂર પ્રમાણે છંટકાવ કરવો.

ઘઉં

મુકુટ તંતુ મૂળ  
અવસ્થા/  
ફૂટ અવસ્થા

સુકારો અને  
ગેરુ



- રોગની શરૂઆતમાં મેન્કોઝેબ ૭૫ વેપા ૨૭ ગ્રામ ૧૦ લિટર પાણીમાં ભેળવી ૧૫ દિવસના અંતરે બે છંટકાવ કરવા

ઉઘઈ

- ઘઉંના ઊભા પાકમાં ઉઘઈનો ઉપદ્રવ શરૂ થતો જણાય તો તુરત જ એક હેક્ટર પાકના વિસ્તાર માટે ફીપ્રોનિલ ૫ એસસી ૧.૬ લિટર અથવા ક્લોરપાયરીફોસ ૨૦ ઇસી ૧.૫ લિટર ૧૦૦ કિ.ગ્રા. રેતી સાથે બરાબર ભેળવી માવજત આપેલ રેતી ઘઉંના ઊભા પાકમાં પૂંખવી અને ત્યારબાદ પાકને હળવું પિયત આપવું અથવા આ કીટનાશકનો જથ્થો પાણીના ઢાળીયા ઉપર લાકડાની ઘોડી મૂકી તેમાં જે તે કીટનાશકનો ડબ્બો ગોઠવી ટીપે ટીપે એક હેક્ટર વિસ્તારમાં પ્રસરે તે રીતે આપવી

ધાણા

ફૂલ / વૃદ્ધિ  
અવસ્થા

નિંદામણ અને  
આંતરખેડ

- નીંદામણના ઉપદ્રવને ધ્યાનમાં રાખીને ૨-૩ આંતરખેડ અને બે હાથ નીંદામણ જરૂરિયાત રહે છે. જ્યાં મજૂરની અછત અને નીંદામણ વધારે હોય ત્યારે વાવણી બાદ તુરત જ નીંદામણશક દવાઓ જેવી કે પેન્ડીમિથેલીન ૧.૦ કિ.ગ્રા. સક્રિય તત્વ અથવા ફલ્યુક્લોરાલીન ૦.૯ કિ.ગ્રા. સક્રિય તત્વ પ્રતિ હેક્ટર પ્રમાણે વાવણી પહેલાં છંટકાવ કરી પિયત આપવું અથવા વાવણી બાદ પિયત આપી, બે દિવસ બાદ છંટકાવ કરવો.

ભૂકી છારો

- ખેતરમાં અમુક છોડમાં લક્ષણો દેખાય કે તરત જ ૮૦ % વેટેબલ સલ્ફર ૨૫ ગ્રામ અથવા ડીનોકેપ ૫ મિ.લિ. ૧૦ લિટર પાણીમાં ઓગાળી છંટકાવ કરવો.

જીરું

ફૂલ / વૃદ્ધિ  
અવસ્થા

પિયત

- જીરુંના પાકમાં પ્રથમ પિયત વાવણી બાદ તુરત જ આપવું .
- જીરુંનો ઉગાવો ૧૧ થી ૧૨ દિવસે થતો હોવાથી સારા ઉગાવા માટે બીજું પિયત જમીનની પ્રત પ્રમાણે ૮ થી ૧૦ દિવસે સમયસર આપવું.
- **નીજુ પિયત નીંદામણ કર્યા બાદ ૩૦ દિવસે આપવું અને ચોથું પિયત ૫૦ દિવસે આપવું.**

નિંદામણ અને  
આંતરખેડ

- જીરુંના પાકમાં જીરાળો નીંદામણ મોટાભાગે જોવા મળે છે. જીરાળાના નિયંત્રણ માટે વાવણી બાદ ૨૫ થી ૩૦ દિવસે અને ૫૦ થી ૬૦ દિવસે હાથથી નીંદામણ કરી નીંદામુક્ત રાખી શકાશે.
- જીરુંને ઘણીવાર પૂંખીને વાવેતર કરવામાં આવે છે તેથી તેમાં રાસાયણિક પદ્ધતિથી નીંદામણ નિયંત્રણ કરવું આવશ્યક બને છે. આ પદ્ધતિમાં પેન્ડીમિથેલીન ૧.૦ કિ.ગ્રા. સક્રિય તત્વ હેક્ટરે

૫૦૦ થી ૬૦૦ લિટર પાણીમાં ઓગાળી વાવણી પછી પ્રથમ પિયત બાદ જમીનમાં પુરતો ભેજ હોય ત્યારે પાકના ઉગાવા પહેલા એકસરખી રીતે જમીન પર છંટકાવ કરવો.

### શ્રીપ્સ

- જીરુમાં શ્રીપ્સના જૈવિક નિયંત્રણ માટે બ્યુવેરીયા બેસીયાના ૧૧૫ વેપા ૬૦ ગ્રામ પ્રતિ ૧૦.

### ભૂકીછારો

- ભૂકીછારા રોગના નિયંત્રણ માટે વહેલી સવારે ૩૦૦ મૈશનો ગંધક પાવડર હેક્ટરે ૧૫ થી ૨૦ કીઅથવા.આ. પ્રોપીકોનેઝોલ અથવા હૈકઝાકોનેઝોલ ૧૦ મીલી દવા. ૧૦લીટર પાણીમાં ભેળવી છંટકાવ કરવો.

### કાળીચોચરમી /

- જીરુમાં ચરમી રોગના નિયંત્રણ માટે પાક ૩૦ દિવસનો થાય ત્યારે મેન્કોઝેબ ૭૫% વેટેબલ પાવડર ૨૫ ગ્રામ અથવા એઝોક્સીસ્ટ્રોબીન ૨૩ એસસી ૧૦ મિ૧૫.પા.અથવા પ્રોપીનેબ ૭૦ વે.લી. ગ્રામ અથવા પ્રોપીકોનાઝોલ ૨૫ ઇસી ૧૦ મિ૧૦ .લી. લીટર પાણીમાં ભેળવી જરુયાત મુજબ છંટકાવ કરવો.

### પશુપાલન



- કબજીયાતનાં નિયંત્રણ માટે નાના બચ્ચાને ૨૦-૪૦ ગ્રામ સરસીયુ અઠવાડિયાનાં અંતરે પીવડાવવું.
- પશુઓના સ્વાસ્થ્યની તપાસ કરાવવી.
- નાના બચ્ચાને સમયાંતરે કૃમિનાશક દવાઓ આપવી.
- વેતરે આવેલ પશુનું બીજદાન કરાવવું.
- નાના બચ્ચાઓનું ખાસ ધ્યાન રાખવું. બચ્ચાઓને જન્મ્યા પછી ખીરૂ પીવડાવવું અને ઠંડી સામે રક્ષણ આપવું.
- પશુને ઠંડીથી બચાવવા ગોળ ખવડાવવો.

વિષય નિષ્ણાંત  
કૃષિ હવામાનશાસ્ત્ર



કૃષિ વિજ્ઞાન કેન્દ્ર અમરેલી દ્વારા બનાવવામાં આવેલા અમરેલી જીલ્લાના  
હવામાન આધારિત કૃષિ સલાહ અંગેના તાલુકા મુજબના વોટ્સએપ  
ગ્રુપમાં જોડાવા માટે તમારા તાલુકા પર ક્લિક કરો.



જીલ્લા કૃષિ હવામાન એકમ (DAMU), ગ્રામીણ કૃષિ મૌસમ સેવા (GKMS), કૃષિ વિજ્ઞાન કેન્દ્ર, જૂનાગઢ કૃષિ યુનીવર્સિટી,  
અમરેલી-૩૬૫૬૦૧-, ફોન નં૦૨૭૯૨ ૨૨૭૧૨૨ .

અમરેલી જીલ્લો

<https://chat.whatsapp.com/JAWfIDrsNIgKE1Z2EYAkMq>



## District Agrometeorological Unit (DAMU)

Gramin Krishi Mausam Seva (GKMS)

Krishi Vigyan Kendra

Junagadh Agricultural University

Amreli-365601

Phone: 02792-227122



Issued jointly by Junagadh Agricultural University and India Meteorological Department

आजदी  
का  
अमृत महोत्सव  
#AmritMahotsav



Join our Telegram channel and block wise WhatsApp groups



Amreli District Agromet Advisory Service bulletin. No. 102 (2022)

Date:30-12-2022

### Weather Forecast from 31/12/2022 to 04/01/2023

#	Parameter	31/12/2022	01/01/2023	02/01/2023	03/01/2023	04/01/2023
1	Rainfall (mm)	0	0	0	0	0
2	Max.Temp.(°C)	31	29	28	29	28
3	Min.Temp.(°C)	15	13	14	15	13
4	RH-I (%)	49	39	34	37	29
5	RH-II (%)	32	19	18	19	20
6	Wind Speed (kmph)	12.4	14.3	14	16.6	18.1
7	Wind Direction(deg.)	150	34	22	25	45
		SSE	NE	NNE	NNE	NE
8	Total CC (octa) out of 8	0	1	2	4	1

**Note: Above forecast is the average situation of whole district**

### Agro-Advisory

#### Weather Summery

- The weather in Amreli District is likely to be cool, dry and partly cloudy in next 5 days. No probability of rainfall in district in next five days. The minimum temperature is likely to be **13-15 °C**. The maximum temperature is likely to be **28-31° C** in next five days.
- Wind direction likely from NE to E in next 5 days **with gusts of 12 to 18 km/h**.
- Extended Range Forecast: No probability of rainfall over the Saurashtra and Kutch region from 05 to 09 January 2023. Maximum and minimum temperature likely normal on period of extended range forecast.

#### General Advisory

- Irrigation in the afternoon, To smoke in windward side at night and mulching on the ground to prevent frost damage to the crop as it is likely to increase cold for the next five days.

- To keep the animals in the shed and use a linen bag for protection from direct cold winds.
- To control constipation, give 20-40 grams of mustard oil to the calf at weekly intervals.

**SMS  
Advisory:**

- Do land preparation and selection of variety for summer groundnut.

Crops	Crop Stage	Practices	Advisory
<b>Groundnut Summer</b>	Pre-Sowing	Land Preparation and Variety Selection	<ul style="list-style-type: none"> <li>• Summer Groundnut Grow well in 23 to 25 °C temperatures so the cold is a decreasing in January, Groundnut should be sown. Selecting early maturing vertical varieties for sowing so that harvesting and threshing operations can be completed before monsoon rains. GG-2, GG-5, GG-6, TAG-24, TG-26, TPG-41, TG-37A, ICGS-37 choose any one early maturing variety from these. The seeds need to be of good genetic quality, good germination and not to be impurity with other varieties. Use certified seeds if possible.</li> </ul>
<b>Chickpea</b>	Pod development and grain filling	Pod borer	<ul style="list-style-type: none"> <li>• Apply alternate spray of HaNPV <math>2 \times 10^9</math> POBs/ml (5 ml/10 lit. water) and chlorantraniliprole 18.5 SC 0.004 % (2 ml/10 lit. water) for effective and economic control of pod borer (<i>Helicoverpa armigera</i>) in chickpea crop. First spray to be started at 50% flowering and second at 15 days after first spray</li> </ul>
		Wilt and root rot	<ul style="list-style-type: none"> <li>• The severity of the disease can be reduced by dissolve carbendazim 50 WP @ 10 gm in 10 liters of water and applying it in the soil around the infected plants</li> </ul>
		Stunt virus	<ul style="list-style-type: none"> <li>• As the disease is spread through aphid, systemic insecticide like Methyl-O-dimeton @12 ml Or dimethoate @ 10 ml Mix in 10 liters of water and spray as required</li> </ul>
<b>Cotton</b>	Maturity	Picking and Pulling	<ul style="list-style-type: none"> <li>• Carry out picking in time.</li> <li>• Animals like goats, sheep among others, should be allowed to graze on unopened bolls and plant debris in the cotton fields after the last picking to prevent infestation in subsequent year. After grazing, don't burn cotton stalk but do in situ chopping &amp; burying of cotton stalk in soil by mobile chopper and rotavator to improve soil biomass and health.</li> </ul>

<b>Onion</b>	Bulb formation		<ul style="list-style-type: none"> <li>• Seed should be sown on raised seedbed for seedling purpose.</li> <li>• Carry out transplanting of onion, if seedling is ready.</li> <li>• For the control of purple blotch blight and fusarium wilt disease in onion make 3 alternate sprays of Mancozeb 25 gm and Carbendazim 10 gm in 10 litres of water at 10 days interval.</li> </ul>
<b>Mango</b>	Flowering	Mango Hoppers	<ul style="list-style-type: none"> <li>• Apply spray Imidacloprid @ 50 ml in 100 lit of water on stem of the orchard. Do not spray insecticides in mango during the flowering for the better pollination process. Or can spray of neem oil @ 500 ml Or Make mixture of Cow urine @ 10 lit + Cow dung @ 2 kg + Jetropha leaves @ 2 kg + Giant calotrope leaves @ 2 kg+ custard apple leaves @ 2 kg and spray after 3 days after boil it.</li> </ul>
		Mealy bug	<ul style="list-style-type: none"> <li>• Keep clean the borders of the orchard, and apply Methyle parathione 2% Dust in furrow. Or Fastening of alkathene sheet (400 gauge)/grease band of 25 cm wide afterwards mud plastering of trunk at 30 cm above the ground in the middle of December</li> </ul>
<b>Mustard</b>	Flowering	White Rust	<ul style="list-style-type: none"> <li>• at the beginning of the disease Apply a spray of Mancozeb 75 WP 27 gm in 10 litres of water twice at 15 days of interval.</li> </ul>
		Powdery Mildew	<ul style="list-style-type: none"> <li>• Apply a spray of wettable Sulfur 80 WP @ 25 g or Dinocap 48 EC @ 5 ml or hexaconazole 5 EC @ 5 ml in 10 litres of water. First spray at the initiation of the disease and one or two sprays depending on the severity of the disease.</li> </ul>
<b>Garlic</b>	Vegetative stage	Irrigation	<ul style="list-style-type: none"> <li>• Irrigate as needed. Do not give too much water to avoid leaf yellowing disease in garlic.</li> </ul>
<b>Brinjal &amp; Tomato</b>	Fruit Development	Sucking pest	<ul style="list-style-type: none"> <li>• For minimize population of whitefly, Spray 500 ml of 5 % neem seed extract or neem oil 50 ml or Difenthiuron 50 WP @ 16 gm / 10 lit of water.</li> </ul>
		Shoot & Fruit borer	<ul style="list-style-type: none"> <li>• In brinjal and tomato crops, monitoring of borers by using pheromone traps 4-6 per acre is advised. For control of shoot and fruit borer in brinjal and tomato crops, infested fruits and shoots should be collected and buried into the soil. If insect population is above ETL then spraying of chlorantraniliprole 18.5 % SC 3.0 ml or DDVP @ 7 ml/10 litre of water is advised.</li> </ul>
		Mites	<ul style="list-style-type: none"> <li>• If infestation of mite is observed in brinjal, then spraying of Ethion 50 EC 15 ml or Propargite 57 % EC @ 10 ml/ 10 litre of water.</li> </ul>

		Little leaf	<ul style="list-style-type: none"> <li>Apply Carbofuran 3g @ 1 kg a.i./ha around the plant by ring method due to the disease is transmitted through jassids. Also, apply a spray of dimethoate 30 EC @ 10 ml or thiamethoxam 25 WG @ 4 gm at 10 to 12 days of intervals.</li> </ul>
<b>Wheat</b>	Crown Root initiation and tillering	Leaf blight and rust	<ul style="list-style-type: none"> <li>To control leaf blight and rust in wheat, at the beginning of the disease Apply a spray of Mancozeb 75 WP 27 gm in 10 litres of water twice at 15 days of interval.</li> </ul>
		Termite	<ul style="list-style-type: none"> <li>If a termite infestation is observed in the standing crop of wheat, immediately apply Fipronil 5 SC @ 1.6 litres or Chlorpyrifos 20 EC @ 1.5 litres with 100 kg of sand or soil per hectare. then lightly irrigate the crop.</li> </ul>
<b>Corriender</b>	Flowering and Vegetative	Weeding and Interculturing	<ul style="list-style-type: none"> <li>Two hand weeding and 2 to 3 interculturing operations are recommended, Or Apply pendimethaline 1.0 kg a.i or fluchloralin 0.9 kg a.i/ha as a pre-emergence if there is shortage of labour.</li> </ul>
<b>Cumin</b>		Irrigation	<ul style="list-style-type: none"> <li>Apply light irrigation after sowing.</li> <li>Apply second irrigation 8 to 10 days after sowing since, germination of the crop at 11 to 12 days.</li> </ul>
		Weeding and Interculturing	<ul style="list-style-type: none"> <li>Keep crop weed free by doing weeding at 25 to 30 and 50 to 60 days after sowing.</li> <li>If there is sowing of the crop is done by broadcasting method then apply Pendimethalin @ 1.0 kg a.i. in 500 to 600 liters of water as a pre-emergence for the weed control.</li> </ul>
		Aphids	<ul style="list-style-type: none"> <li>Apply spray of systemic insecticide if there observed aphid attack.</li> </ul>
		Powdery Mildew	<ul style="list-style-type: none"> <li>Apply spray of Propiconazole @ 10 ml/10 liter in water or Hexaconazole or Supher @ 15-20 kg/ha for control of powdery mildew.</li> </ul>
		Fusarium Wilt	<ul style="list-style-type: none"> <li>Apply spray of Mancozeb 75 WP @25 g liter or Azoxystrobin 23 SC @ 10 ml or Propineb 70 WP @ 15 g or Propiconazole 25 EC @ 10 ml in 10 liter of water for the control of fusarium wilt.</li> </ul>
<b>Livestock</b>			<ul style="list-style-type: none"> <li>To control constipation, give 20-40 grams of mustard oil to the calf at weekly intervals.</li> <li>Regular health check-up to the animals.</li> <li>Periodically give deworming to the young calf.</li> <li>More care should be taken of new born calf. Give colostrum to the new born calf</li> <li>Apply jaggary as a feed to the animals.</li> </ul>





**Subject Matter Specialist  
Agrometeorology**

**Click your block to join whatsapp group of DAMU**

Amreli District	<a href="https://chat.whatsapp.com/JAWflDrsNIgKE1Z2EYAkMq">https://chat.whatsapp.com/JAWflDrsNIgKE1Z2EYAkMq</a>
--------------------	---